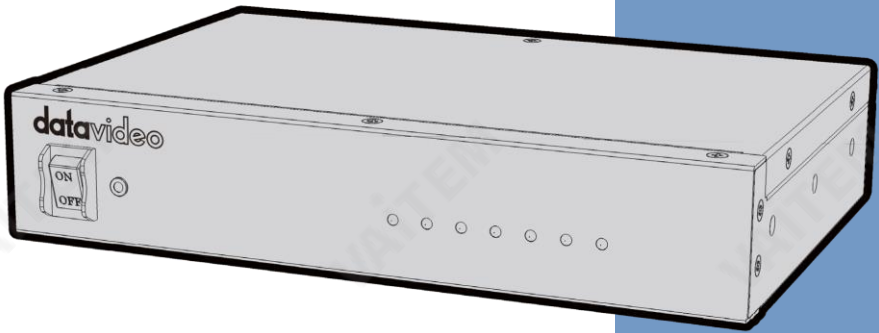


datavideo



4K UP/DOWN/CROSS CONVERTER

DAC-45

사용 설명서

www.datavideo.com

VAITEM
<https://vaitem.com>

목차

FCC 규정 준수 선언문.....	4
경고 및 주의사항	4
보증	5
표준품질보증서.....	5
3년품질보증서	5
처분.....	6
1 제품 개요	7
1.1 특징.....	7
1.2 형식변환표	7
2 연결 및 제어	8
2.1 전면 패널(front panel).....	8
2.2 후면 패널 (rear panel).....	9
3 DAC 센터.....	11
인포메이션.....	11
비디오	12
오디오	15
PROC 애플	16
설정	17
편웨어 업데이트 트	19
자주 묻는 질문.....	20
치수	2
1	
사양.....	22
서비스 및 지원.....	24

제품 및 서비스의 면책조항

이 사용 설명서에 제공된 정보는 참고용일 뿐입니다. Datavideo Technologies는 항상 정확하고 완전하며 적절한 정보를 제공하기 위해 노력할 것입니다. 그러나 Datavideo Technologies는 때때로 이 설명서의 일부 정보가 정확하지 않거나 불완전할 수 있음을 배제할 수 없습니다. 이 설명서에는 입력 오류, 누락 또는 잘못 된 정보가 포함될 수 있습니다. Datavideo Technologies는 구매 결정을 내리거나 제품을 사용하기 전에 이 문서의 정보가 정확한지 다시 한 번 확인할 것을 항상 권장합니다. Datavideo Technologies는 누락 또는 오류, 또는 이 설명서에 포함된 정보를 사용하여 발생한 후속 손실 또는 손상에 대해 책임을 지지 않습니다..

FCC 준수 선언문

이 장치는 FCC 규정 15조를 준수합니다. 작동에는 다음 두 가지 조건이 적용됩니다.

- (1) 이 장치는 유해한 간섭을 일으키지 않으며,
- (2) 이 장치는 원치 않는 작동을 유발할 수 있는 간섭을 포함하여 수신된 모든 간섭을 수용해야 합니다.

경고 및 주의사항



1. 이 경고를 모두 읽고 나중에 참조할 수 있도록 저장하십시오.
2. 이 장치에 표시된 모든 경고 및 지침을 따르십시오.
3. 청소하기 전에 벽면 콘센트에서 본 기기의 플러그를 뽑으십시오. 액체 또는 에어로졸 세척제를 사용하지 마십시오. 청소할 때는 젖은 천을 사용하십시오.
4. 본 기기를 물속이나 물 근처에서 사용하지 마십시오.
5. 본 기기를 불안정한 카트, 스탠드 또는 테이블 위에 올려 놓지 마십시오. 기기가 떨어져 심각한 손상을 입을 수 있습니다.
6. 캐비닛 상단, 후면 및 하단의 슬롯과 구멍은 통풍을 위해 제공됩니다. 이 장치의 안전하고 안정 적인 작동을 보장하고 과열로부터 보호하려면 이러한 구멍을 막거나 덮지 마십시오. 캐비닛 바닥의 통풍구가 막히므로 이 기기를 침대, 소파, 깔개 또는 이와 유사한 표면에 놓지 마십시오. 이 장치는 열 조절기나 라디에이터 근처나 위에 두어서는 안 됩니다. 적절한 환기가 제공 되지 않는 한 이 장치를 빌트인 설치에 두어서는 안 됩니다.
7. 이 제품은 AC 어댑터의 표시 라벨에 표시된 유형의 전원만으로 작동해야 합니다. 사용 가능한 전원 유형이 확실하지 않은 경우 Datavideo 대리점이나 지역 전력 회사에 문의하십시오.
8. 전원 코드 위에 물건을 올려놓지 마십시오. 전원 코드가 밟히거나 넘어지거나 스트레스를 받을 수 있는 위치에 이 장치를 두지 마십시오.
9. 연장 코드를 본 기기와 함께 사용해야 하는 경우 연장 코드에 꽂혀 있는 제품의 총 암페어 정격이 연장 코드 정격을 초과하지 않는지 확인하십시오.
10. 단일 벽면 콘센트에 연결된 모든 장치의 총 암페어가 15암페어를 초과하지 않는지 확인합니다.
11. 캐비닛 환기 슬롯을 통해 어떤 종류의 물체도 이 장치로 밀어넣지 마십시오. 위험한 전압 지점에 닿거나 부품을 단락시켜 화재나 감전의 위험을 초래할 수 있습니다. 이 장치에 어떤 종류의 액체도 흘리지 마십시오.
12. 이 설명서의 다른 부분에서 특별히 설명된 경우를 제외하고 이 제품을 직접 수리하려고 하지 마십시오. "제거하지 마십시오"라고 표시된 덮개를 열거나 제거하면 위험한 전압 지점 또는 기타 위험에 노출될 수 있으며 보증이 무효화됩니다. 모든 서비스 문제는 자격을 갖춘 서비스 담당자에게 문의하십시오.
13. 다음 조건에서는 이 제품의 플러그를 콘센트에서 뽑고 자격을 갖춘 서비스 직원에게 문의하십시오.
 - a. 전원 코드가 손상되거나 닳은 경우
 - b. 액체가 장치에 엇질러졌을 때
 - c. 제품이 비나 물에 노출되었을 때
 - d. 정상적인 작동 조건에서 제품이 정상적으로 작동하지 않는 경우. 이 설명서의 작동

지 침에서 다루는 컨트롤만 조정하십시오. 다른 제어 장치를 부적절하게 조정하면 장치가 손상될 수 있으며 장치를 정상 작동 상태로 복원하려면 자격을 갖춘 기술자의 광범위한 작업이 필요할 수 있습니다.

- e. 제품을 떨어뜨리거나 캐비닛을 훼손한 경우
- f. 제품의 성능에 뚜렷한 변화가 있어 서비스가 필요함을 나타내는 경우.

보증

표준 품질 보증

- Datavideo 장비는 구입일로부터 1년 동안 제조상의 결함에 대해 보증됩니다.
- 보증에 따른 수리를 요청할 때 구매 인보이스 원본 또는 기타 문서 증거를 제공해야 합니다.
- 제품 보증 기간은 구입일로부터 시작됩니다. 구입 날짜를 알 수 없는 경우 제품 보증 기간은 Datavideo 사무실에서 배송된 후 30일째 되는 날부터 시작됩니다.
- Datavideo에서 제조하지 않은 모든 제품(Datavideo 로고가 없는 제품)은 구입일로부터 1년 보증만 제공됩니다.
- 사고, 오용, 무단 수리, 모래, 모래 또는 물로 인한 손상은 보증 대상에서 제외됩니다.
- 컴퓨터 시스템의 바이러스 및 맬웨어 감염은 보증 대상에서 제외됩니다.
- 당사 컴퓨터 시스템에서 요구하지 않는 승인되지 않은 타사 소프트웨어 설치로 인해 발생한 오류는 보증 대상에서 제외됩니다.
- 보증을 포함한 모든 우편 또는 운송 비용은 소유자 부담입니다. 모든 성격의 다른 모든 청구는 보장되지 않습니다.
- 헤드폰, 케이블 및 배터리를 포함한 모든 액세서리에는 보증이 적용되지 않습니다.
- 보증은 구매한 국가 또는 지역에서만 유효합니다. 귀하의 법
- 적 권리는 영향을 받지 않습니다.

3년 보증

- 2017년 7월 1일 이후에 구입한 모든 Datavideo 제품은 구입 후 30일 이내에 Datavideo에 제품을 등록한 경우 표준 보증을 2년 무료로 연장할 수 있습니다.

- LCD 패널, DVD 드라이브, 하드 드라이브, 솔리드 스테이트 드라이브, S-Thumb 드라이브, 조명, 카메라 모듈, PCIe 카드와 같이 예상 수명이 제한된 특정 부품은 1년 동안 보증됩니다.



- 3년 보증은 구입 후 30일 이내에 Datavideo의 공식 웹사이트 또는 지역 Datavideo 사무소 또는 공인 대리점에 등록해야 합니다.

폐기



EU 고객 전용 - WEEE 표시

제품 또는 포장에 있는 이 기호는 이 제품을 다른 가정용 쓰레기와 함께 폐기해서는 안 된다는 것을 나타냅니다. 대신, 폐 전기 및 전자 장비 재활용을 위해 지정된 수거 장소에 폐기 장비를 넘겨 처리하는 것은 사용자의 책임입니다. 별도의 컬렉션과

이 장비를 재활용하면 천연 자원을 보존하는 데 도움이 되고 인간의 건강과 환경을 보호하는 방식으로 재활용됩니다. 재활용을 위해 폐장비를 수거할 수 있는 위치에 대한 자세한 내용은 지역 시청, 가정 쓰레기 처리 서비스 또는 제품을 구입한 매장에 문의하십시오.



CE 마킹 이 페이지의 왼쪽에 표시된 기호입니다. 편지들 "CE"는 "유럽 적합성"을 의미하는 프랑스어 구 "Conformité Européenne"의 약자입니다. 처음 사용된 용어는 "EC Mark"였으며 공식적으로는 "CE Marking"으로 대체되었습니다.

1993년 지침 93/68/EEC. "CE Marking"은 이제 모든 EU 공식 문서에서 사용됩니다.

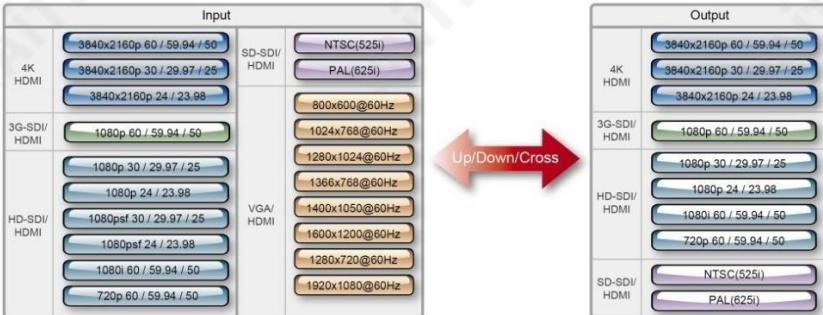
1. 제품 개요

Datavideo DAC-45 4K 업/다운/크로스 컨버터는 오디오 입력이 가능한 VGA, HDMI, SDI의 비디오 신호를 4K HDMI 또는 3G-SDI 출력으로 변환하도록 설계되었습니다. 영상 입력이 변경되면 4K, HD, SD 영상 포맷으로 즉시 자동 전환이 가능합니다.

1.1 특징

- 4:2:2 처리가 가능한 HDMI 2.0 입력/출력 SD, HD, 3G 및 4K 형
- 4:2:2 프로세싱을 지원하는 HDMI 2.0 입출력
- SD, HD, 3G 및 4K 형식 간 업/다운/교차 변환
- SDI(3G)/HDMI(4K)/VGA 입력 SDI(3G)/HDMI(4K) 출력
- 3G-SDI 레벨 A/B 지원
- 기준 입력(검은색 버스트 및 트라이 레벨 동기)
- 4K Up 변환을 위한 내장 초고해상도 엔진 해상도 및 프레임률 상승/하강 변환 엔진 내장 내장
- 디인터레이서 및 인터레이서(I <-> P 변환)

1.2 형식 변환표



2. 연결 및 제어

2.1 전면 패널



전원 스위치

장치를 켜고 끕니다.



소스 LED 표시등 (Source LED Indicators)

한 번에 하나의 입력만 활성화할 수 있습니다. 소스를 선택하는 방법에 대한 자세한 내용은 [후면 패널](#) 섹션에서 DIP 스위치 설명을 참조하십시오.

ON(빨간색): 활성화되었지만 신호가 감지되지 않음
ON(초록색): 유효한 연결로 사용됨
OFF: 사용 안 함

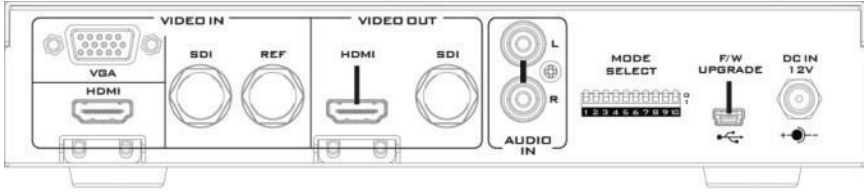








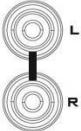
출력 모드 LED 표시등 (Output Mode LED Indicators)

한 번에 하나의 출력 모드만 활성화할 수 있습니다. 출력 모드를 선택하는 방법에 대한 자세한 내용은 DIP 스위치 설명을 참조하십시오. [후면 패널](#) 부분.

ON(초록색): 활성화 됨
OFF: 사용 안 함

2.2 후면 패널



비디오 입력 Video IN	
 <p>VGA</p>	<p>VGA IN</p> <p>이 포트는 VGA 소스 디바이스를 연결합니다. VGA 소스 장치를 이 포트에 연결하기 전에 DIP SW 1/2를 00으로 설정하십시오.</p>
 <p>HDMI</p>	<p>HDMI IN</p> <p>이 포트는 HDMI 소스 장치를 연결합니다. HDMI 소스 장치를 이 포트에 연결하기 전에 DIP SW 1/2를 01로 설정합니다.</p>
 <p>SDI</p>	<p>SDI IN</p> <p>이 포트는 SDI 소스 장치를 연결합니다. SDI 소스 디바이스를 이 포트에 연결하기 전에 DIP SW 1/2를 10으로 설정합니다.</p>
 <p>REF</p>	<p>REF IN(젠록 Genlock)</p> <p>DAC-45는 연결된 입력 장치와 동기화할 수 있습니다. REF IN은 트라이 레벨 및 블랙 버스트 동기화를 허용합니다. DIP SW 3을 1로 설정하여 Genlock 기능을 활성화합니다. 이 포트를 비활성화하려면 DIP SW 3을 0으로 설정하면 됩니다.</p>
비디오 출력 Video OUT	
 <p>HDMI</p>	<p>HDMI OUT</p> <p>이 포트는 HDMI 대상 장치를 연결합니다.</p>
 <p>SDI</p>	<p>SDI OUT</p> <p>이 포트는 SDI 대상 장치를 연결합니다.</p>
오디오 입력 Audio IN	
 <p>L R</p>	<p>오디오 입력 - 스테레오 RCA(왼쪽/오른쪽)</p> <p>오디오 임베딩을 위해 불균형 아날로그 오디오 소스(스테레오)를 연결합니다.</p>

모드 선택



딥 스위치 (DIP Switch)

DIP 스위치를 사용하여 장치 설정을 구성할 수 있습니다. 아래 표에는 DIP 스위치 설정에 대한 세부 정보가 나와 있습니다.

SOURCE는 연결된 입력 장치의 유형을 설정합니다.

GENLOCK은 REF IN 포트를 활성화/비활성화합니다.

AUDIO를 사용하면 오디오 소스를 확인할 수 있습니다.

참고: VGA IN 오디오 소스를 HDMI 오디오 소스로 전환한 후에는 오디오가 들리지 않습니다.

4K는 풀 HD 모드와 4K 모드 사이를 전환합니다.

비디오 출력의 부해는 및 프레임률/출력 무디는 설정합니다.

datavideo

DIP SWITCH SETTING

DAC-45 레임



SOURCE		GENLOCK		AUDIO		4K	
00	VGA	10	SDI	00	DEFAULT	10	HDMI
01	HDMI	11	PC	01	SDI	11	L/AUDIO
0	FREE	1	REF-IN			0	FULL HD
						1	4K

VIDEO OUTPUT							
0000	1920x1080p60 3840x2160p60	0100	1920x1080p29.97 3840x2160p29.97	1000	1920x1080i60	1100	1280x720p59.94
0001	1920x1080p59.94 3840x2160p59.94	0101	1920x1080p25 3840x2160p25	1001	1920x1080i59.94	1101	1280x720p50
0010	1920x1080p50 3840x2160p50	0110	1920x1080p24 3840x2160p24	1010	1920x1080i50	1110	720x480i59.94
0011	1920x1080p30 3840x2160p30	0111	1920x1080p23.98 3840x2160p23.98	1011	1280x720p60	1111	720x576i50



펌웨어 업그레이드

USB 펌웨어 업그레이드 포트

펌웨어 업그레이드를 위해 DAC-45 장치를 PC에 연결합니다. 참조 [펌웨어업데이트](#) 자세한 내용은 [섹션](#)을 참조하십시오.

DC IN
12V



DC 입력

DC 입력 소켓

제공된 12V PSU를 이 소켓에 연결합니다. DC In 플러그의 외부고정 링을 소켓에 나사로 조이면 연결이 고정될 수 있습니다. 10

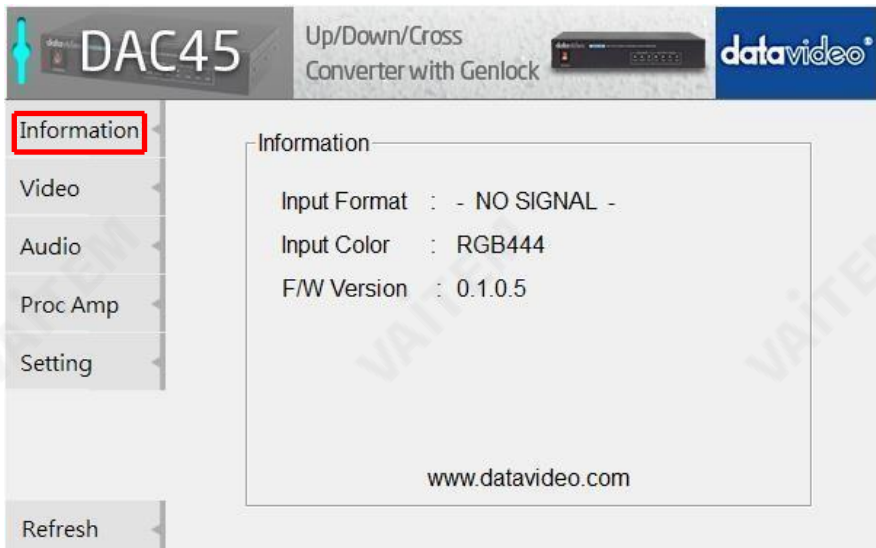
3. DAC 센터

DAC-45 Center Utility는 사용자가 장치 정보를 얻고 다양한 비디오 및 오디오 설정을 수행할수 있는 그래픽 사용자 인터페이스입니다.

이 유틸리티를 사용하려면 먼저 설치 CD에서 Windows를 실행하는 컴퓨터에 DAC-45 Center.exe 유틸리티 소프트웨어를 복사해야 합니다. 그런 다음 USB 케이블을 사용하여 DAC-45를 동일한 컴퓨터에 연결합니다. DAC-45를 켜고 DAC-45 센터 유틸리티 소프트웨어를 엽니다

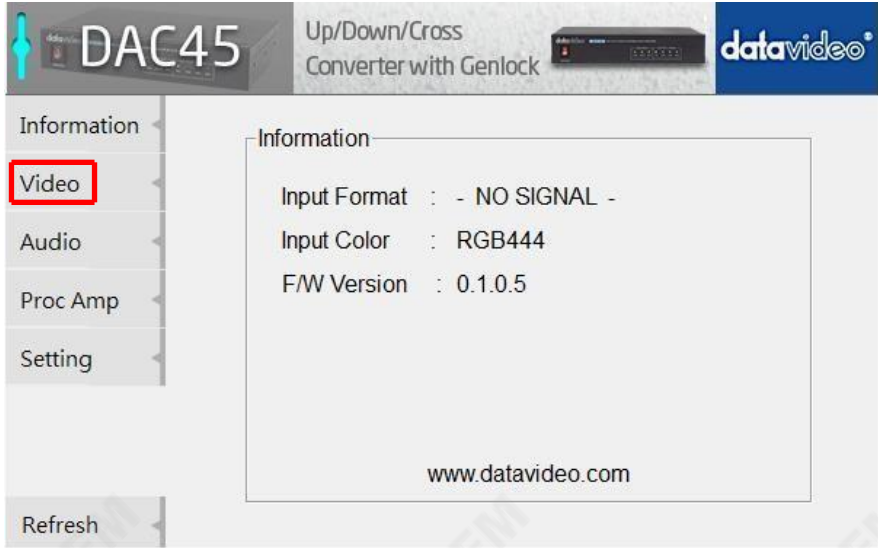
인포메①션

Information(정보) 탭을 클릭하여 입력 형식 및 펌웨어 버전에 대한 정보를 확인합니다.

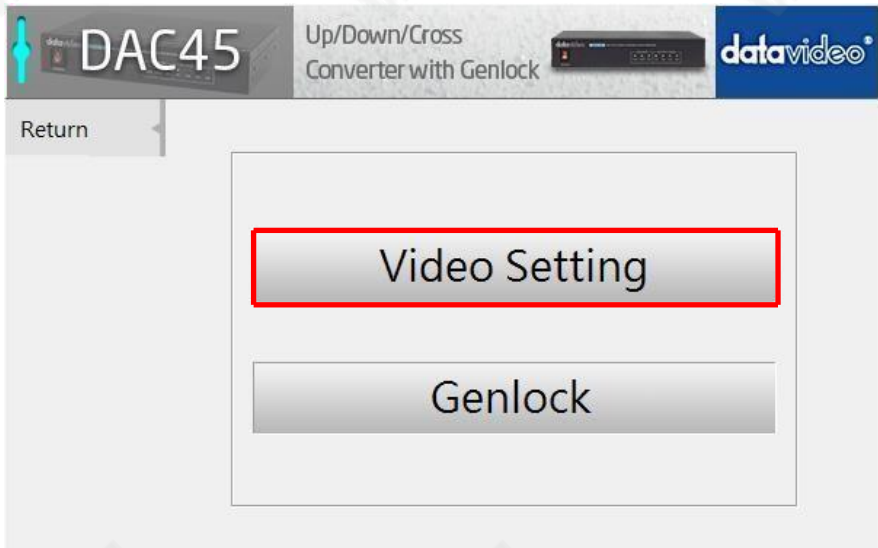


비디오

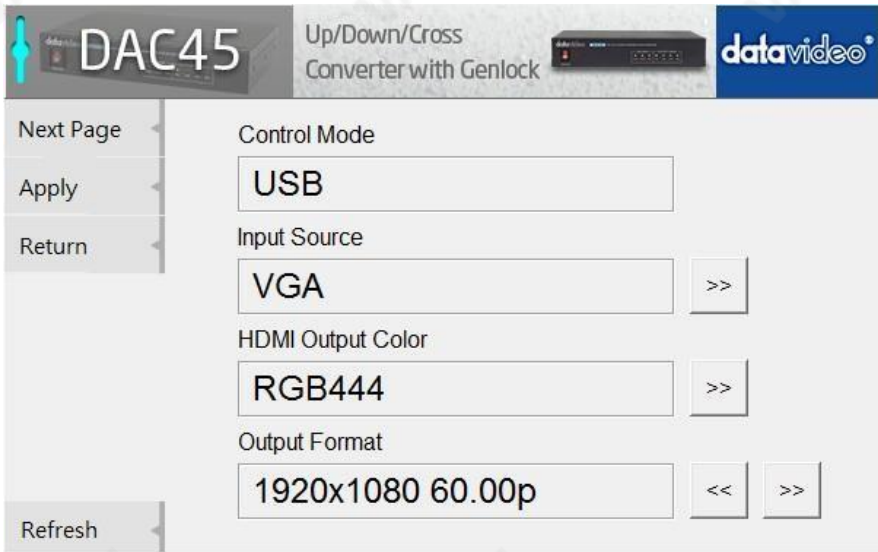
비디오 탭을 클릭하여 비디오 설정 페이지로 들어갑니다.



비디오 설정 페이지에서 비디오 설정 버튼을 클릭하여 비디오 구성 페이지로 들어갑니다.



입력 소스, HDMI 출력 색상 및 출력 형식을 설정합니다.



입력 소스

- VGA
- HDMI
- SDI

HDMI 출력 색상

- YUV422 Y
- UV444
- RGB444

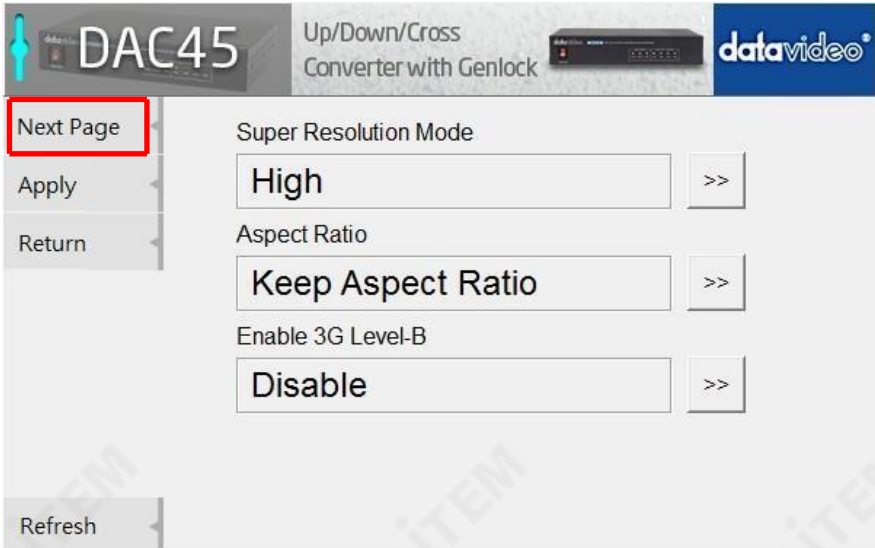
출력 형식

- | | | |
|--------------------|--------------------|--------------------|
| - 720x480 59.94i | - 3840x2160 59.94p | - 1920x1080 29.97p |
| - 720x576 50.00i | - 3840x2160 50.00p | - 1920x1080 25.00p |
| - 4096x2160 60.00p | - 3840x2160 30.00p | - 1920x1080 24.00p |
| - 4096x2160 59.94p | - 3840x2160 29.97p | - 1920x1080 23.98p |
| - 4096x2160 50.00p | - 3840x2160 25.00p | - 1920x1080 60.00i |
| - 4096x2160 30.00p | - 3840x2160 24.00p | - 1920x1080 59.94i |
| - 4096x2160 29.00p | - 3840x2160 23.98p | - 1920x1080 50.00i |
| - 4096x2160 25.00p | - 1920x1080 60.00p | - 1280x720 60.00p |
| - 4096x2160 24.00p | - 1920x1080 59.94p | - 1280x720 59.94p |
| - 4096x2160 23.98p | - 1920x1080 50.00p | - 1280x720 50.00p |
| - 3840x2160 60.00p | - 1920x1080 30.00p | |

모든 설정이 구성된 후 적용(Apply)을 클릭합니다..

참고: 제어 모드에 USB가 표시되면 PC가 장치에 액세스할 수 있음을 나타냅니다. Control Mode(제어 모드)에 DipSwitch(덤 스위치)가 표시되면 DIP 스위치로만 장치를 구성할 수 있습니다.

초고해상도 모드, 가로 세로 비율 및 3G 수준-B를 설정하려면 다음 페이지를 클릭하십시오..



초해상도 모드

- 낮음
- 중간
- 높음
- 사용 안 함

가로세로 비율

- 가로세로 비율 유지
- 풀 스크린(16:9) D
- dot by Dot
- 4:3
- 14:9
- 언더스캔
- 팬 스캔 16:9

3G 레벨 B 활성화

- 활성화
- 비활성화

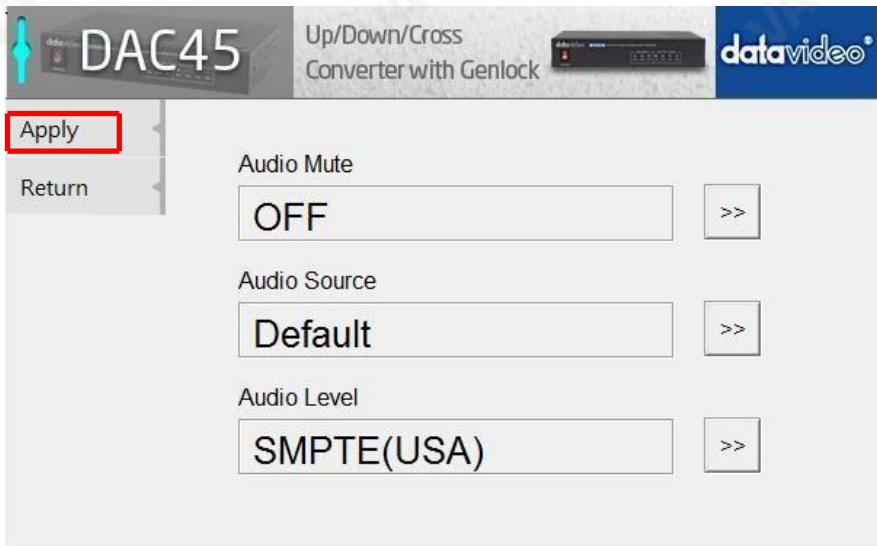
모든 설정이 구성된 후 적용(Apply)을 클릭합니다..

오디오

오디오 탭을 클릭하여 오디오 매개 변수를 설정합니다.



오디오 음소거, 오디오 소스 및 오디오 레벨을 설정합니다



오디오 음소거

- ON O
- FF

오디오 소스

- Defaulr
- SDI H
- DMI
- L/R Audio

오디오 레벨

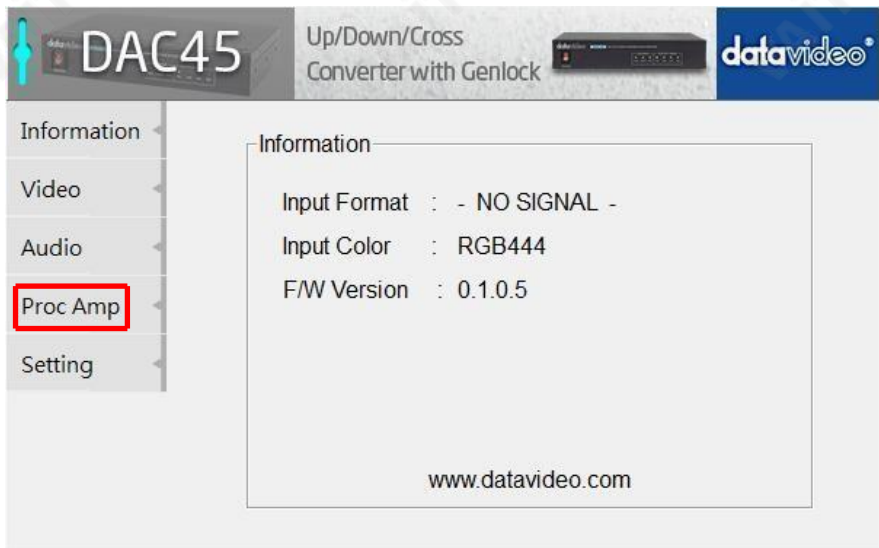
- SMPTE(미국)
- EBU(유럽)

참고: 오디오 레벨에서는 사용자가 EBU 또는 SMPTE 표준을 선택할 수 있습니다.

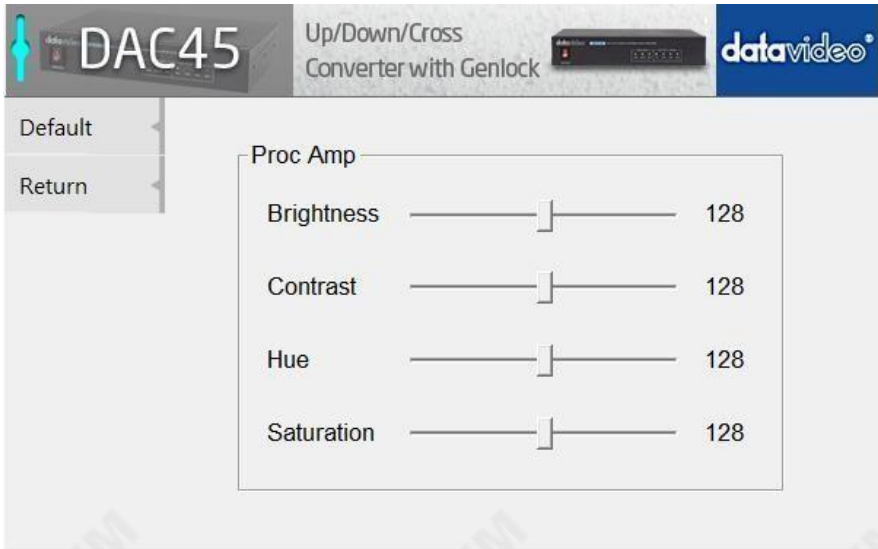
오디오 음소거, 오디오 소스 및 오디오 수준을 설정한 후 적용을 클릭합니다..

Proc 앰프

사진 설정을 조정하려면 Proc AMP 탭을 클릭하십시오.

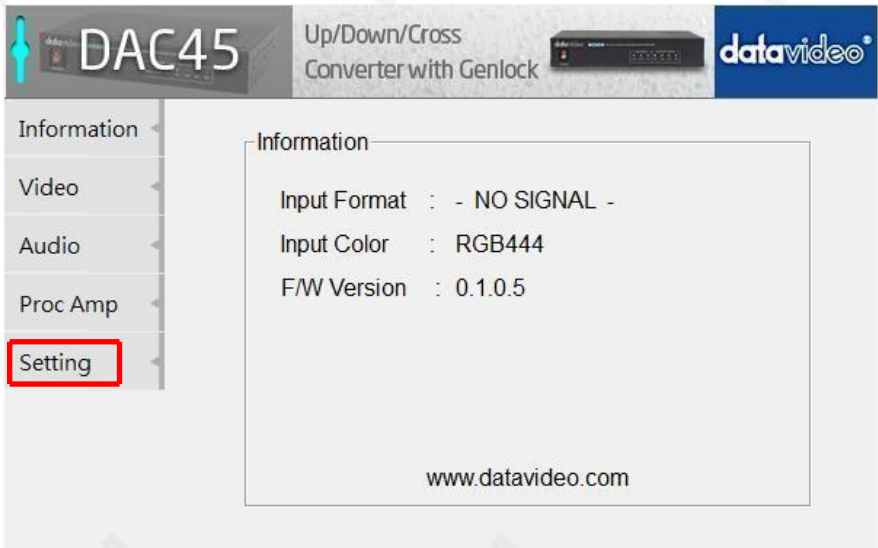


Proc Amp 설정 페이지에서 Brightness(밝기), Contrast(대비), Hue(휴) 및 채도 수준을 설정합니다.

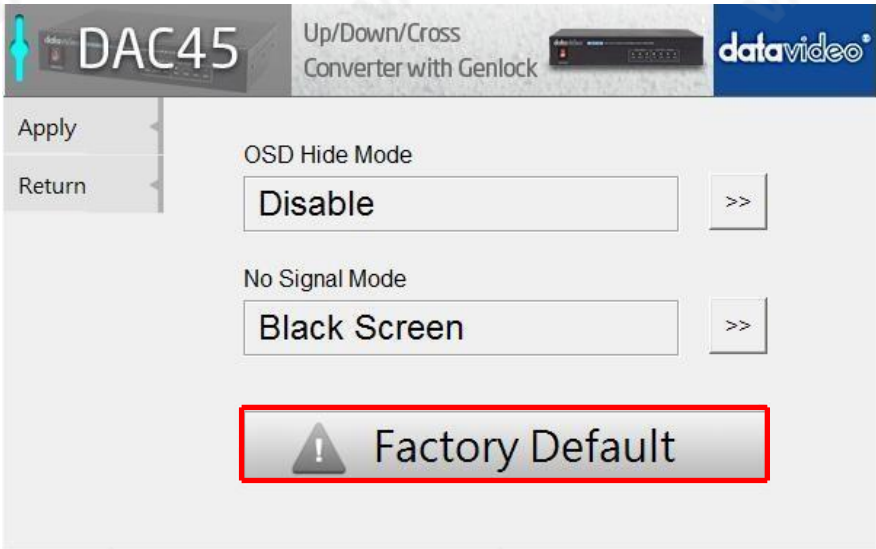


설정

출고 시 기본 설정을 복원하려면 설정 탭을 클릭합니다.



DAC-45를 출고 시 기본값으로 재설정하려면 출고 시 기본값 버튼을 클릭합니다.



또한 사용자는 **OSD 숨기기 모드** 그리고 **신호 없음 모드**를 설정할 수 있습니다. 이 두 가지 모드에 대한 자세한 내용은 아래 표에 설명되어 있습니다.

OSD 숨기기 모드	활성화하면 해상도 변경 시 소스 정보 및 출력 해상도가 화면에 표시되지 않습니다.
신호 없음 모드	신호가 없을 때 화면이 어떻게 보이는지 설정합니다. 사용 가능한 옵션은 아래에 나열되어 있습니다. <ul style="list-style-type: none">- 검은 화면- 블루 스크린- 출력 비활성화

펌웨어 업데이트

Datavideo는 일반적으로 때때로 새로운 기능이나 보고된 버그 수정이 포함된 새 펌웨어를 출시 합니다. 고객은 원하는 대로 DAC-45 펌웨어를 다운로드하거나 현지 대리점이나 대리점에 문의 하여 도움을 받을 수 있습니다.

이 섹션에서는 수행해야 하는 펌웨어 업그레이드 프로세스에 대해 간략히 설명합니다. (완료하는데 약 10분.)

기본 DAC-45 설정은 펌웨어 업그레이드 프로세스를 통해 유지되어야 하며, ①는 무응답 장치가 될 수 있으므로 일단 시작되면 중단되어서는 안 됩니다.

DAC-45에서 성공적인 펌웨어 업그레이드를 위해서는 다음이 필요합니다.

1. DAC-45의 최신 펌웨어 파일입니다. 이것은 지역 Datavideo 대리점이나 사무실에서 얻을 수 있습니다.
2. 펌웨어 업로드 유틸리티. 이것은 지역 Datavideo 대리점이나 사무실에서도 구할 수 있습니다.
3. USB 2.0 포트가 있는 Windows PC.
4. USB A-마이크로 USB 케이블(USB 2.0).

DAC-45 펌웨어 업데이트 방법

1. DAC-45의 전원을 끕니다.
2. 최신 저장 펌웨어 파일과 펌웨어 업로드 유틸리티 PC 바탕 화면에.



DataVideo Upload Firmware.exe
DataVideo Upload Firmware
Datavideo Technologies Co., Ltd

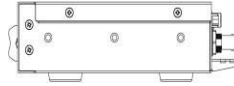
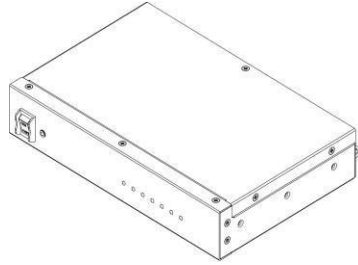
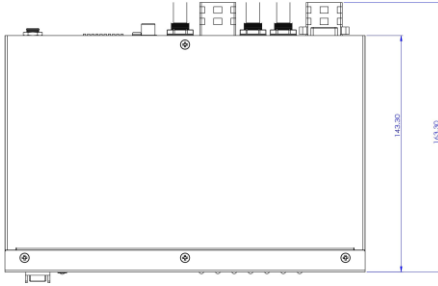
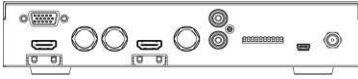
3. USB 2.0 케이블을 사용하여 DAC-45를 컴퓨터에 연결합니다.
4. Datavideo 업로드 펌웨어 유틸리티를 엽니다. 그러면 다음이 표시됩니다. **연결 끊김** 연결버튼이 회색으로 표시됩니다.
5. DAC-45 전원을 켜면 연결 버튼이 활성화됩니다. 연결 버튼을 클릭하면 유틸리티가 표시됩니다. **연결되었습니다.**
6. 파일 열기 버튼을 클릭하고 새 펌웨어 파일을 선택합니다.
7. 시작 버튼을 클릭하고 진행률 표시줄이 끝날 때까지 기다립니다.
8. 업데이트가 완료되면 유틸리티에 다음이 표시됩니다. **통과** 이로서 장치가 성공적으로 업데이트 되었는지 확인합니다.
9. 유틸리티는 DAC-45 장치를 자동으로 분리합니다.
10. DAC-45에서 USB 케이블을 뽑고 장치의 전원을 껐다 켭니다.
11. 업데이트된 DAC-45를 사용할 준비가 되었습니다.

자주 묻는 질문

이 섹션에서는 DAC-45를 사용하는 동안 발생할 수 있는 문제에 대해 설명합니다. 질문이 있는 경우 관련 섹션을 참조하고 제안된 모든 솔루션을 따르십시오. 그래도 문제가 지속되면 대리점이나 서비스 센터에 문의하세요.

아니.	문제	솔루션
1.	동기화하려면 Genlock IN과 SDI IN/OUT의 프레임률이 같아야 하나요?	Genlock IN은 SDI OUT과 프레임률 ㉠ 같으면 동기화가 가능합니다. 예를 들어 SDI IN은 1080p60, Genlock IN은 1080p50, SDI OUT은 720p50입니다.
2.	SD와 HD는 상호 참조가 가능하니까? 예를 들어 Genlock IN은 SD Black입니다. Burst 및 SDI Out은 HD 3단계 또는 Genlock IN은 HD 3단계, SDI OUT은 SD Black Burst입니다.	SD와 HD는 상호 참조 가능합니다.
삼.	DIP 스위치를 사용하여 해상도와 프레임률을 설정할 때 이미지 왜곡이 발생합니다.	이 문제는 장치를 재부팅하여 제거할 수 있습니다.

치수



밀리미터(mm) 단위

명세서

인터페이스	
입력(Inputs)	VGA x 1, HDMI x 1, HD/SD-SDI x 1 RCA x 2(안밸런스드 오디오 L/R), 레퍼런스 입력 x 1
출력(Outputs)	SDI x 1, HDMI x 1
표시 (Indicator)	Power LED x 1 Source LED x 3 (VGA, HDMI, SDI) Output Format LED x 3 (4K, 3G, HD, SD)
F/W 업데트 및 구성	미니 USB x 1
DC IN	DC 잭
표준	
지원되는 비디오 입력 형식	SDI(YUV) 1080p60/59.94/50, 1080p30/29.97/25/24/23.98 1080psf30/29.97/25/24/23.98 1080i60/59.94/50, 720p60/59.94/50 525i, 625i HDMI(YUV/RGB) 3840x2160p60/59.94/50 3840x2160p30/29.97/25/24/23.98 1080p60/59.94/50, 1080p30/29.97/25/24/23.98 1080psf30/29.97/3.984/25.984 1080i60/59.94/50, 720p60/59.94/50 480p, 576p, 480i, 576i 800x600@60Hz, 1024x768@60Hz, 1280x1024@60Hz 1366x768@60Hz, 1400x1050@60Hz, 1600x1200@60Hz VGA(RGB) 800 x 600 @ 60Hz의, 1024 @ 60Hz의, 1280X1024 @ 60Hz의 1366x768 배경 @ 60Hz의, 화면 1400x1050 @ 60Hz의, 1600 @ 60Hz의 1280 * 720 @ 60Hz의, 1920 x 1080 @ 60Hz의
	지원되는 비디오출력 형식

	HDMI(YUV) 4096x2160p60/59.94/50 4096x2160p30/29/25/24/23.98 3840x2160p60/59.94/50 3840x2160p30/29.97/25/24/23.98 1080p60/59.94/50, 1080p30/29.97/25/24/23.98 1080i60/59.94/50, 720p60/59.94/50 480p, 576p, 480i, 576i
비디오 프로세스	SDI: YUV422 HDMI: YUV422/YUV444/RGB444/YUV420(4K 전용)
지원되는 오디오 체재	입력 언벨런스드 오디오 L/R : 스테레오 오디오 SDI 임베디드 오디오 : 최대 8ch, 48KHz, PCM 오디오 HDMI 임베디드 오디오 : 최대 8ch, 44.1/48/96KHz, PCM 오디오 산출 SDI 임베디드 오디오 : 최대 8ch, 48KHz, PCM 오디오 HDMI 임베디드 오디오 : 최대 8ch, 48KHz, PCM 오디오 변환 후 오디오 잠금
프레임 지연	I : 2~3필드 P : 0~1 프레임.
특징	
상호 참조	✓
플러그 앤 플레이	✓
일반적인	
설정 제어	딥 스위치
전원 공급 장치	DC 12V/1A(9.4W)
운영 온도	0°C ~ 40°C(32°F ~ 104°F)
습기	10% ~ 80%
치수(mm)	220 x 143.3 x 42
무게	1.0kg
인증	CE, FCC

오디오 입력 및 출력 레벨			
	HDMI	SDI	메모
INT(-20dBFS)	- 20dBFS	- 20dBFS	
INT(0dBFS)	0dBFS	0dBFS	
RCA 입력 EXT(-14dBV)	- 24dBFS	- 24dBFS	SMPTE
RCA 입력 EXT(-14dBV)	- 18dBFS	- 18dBFS	EBU

Service & Support

It is our goal to make your products ownership a satisfying experience. Our supporting staff is available to assist you in setting up and operating your system. Please refer to our web site www.datavideo.com for answers to common questions, support requests or contact your local office below.



<http://www.datavideo.com/product/DAC-45>

Please visit our website for latest manual update.

datavideo
www.datavideo.com

(주)데이터비디오테크놀로지스 All rights reserved 2020



@DatavideoUSA @DatavideoIndia2016
@DatavideoEMEA @Datavideojapan
@DatavideoTaiwan @DatavideoLatam
@DatavideoAsia @DatavideoBrasil



@Datavideo
@Datavideo_EMEA
@Datavideo_Taiwan

2021년 9월 29일 버전: E5



@DatavideoUSA
@DVTWDVCN



@DatavideoUSA
@DatavideoEurope

All the trademarks are the properties of their respective owners.

VAITEM
<https://vaitem.com>